



กลุ่มตรวจสอบภายใน กรมพัฒนาฝีมือแรงงาน
เอกสารเผยแพร่และแนะนำงานตรวจสอบภายใน
ฉบับที่ ๑ / ปีงบประมาณ ๒๕๖๓

“เอกสารเผยแพร่และแนะนำงานตรวจสอบภายใน” จัดทำขึ้นเพื่อเป็นสื่อกลางในการเผยแพร่ข้อมูลข่าวสาร บทความเชิงวิชาการของกลุ่มตรวจสอบภายใน หากท่านมีข้อติชมหรือต้องการแสดงความคิดเห็นหรือปัญหาเกี่ยวกับงานตรวจสอบภายใน

โปรดติดต่อโทรศัพท์ ๐ ๒๒๔๕ ๑๘๓๐

เว็บไซต์กลุ่มตรวจสอบภายใน

Facebook ผ่านหน้าหลักของเว็บไซต์กลุ่มตรวจสอบภายใน หรือ www.facebook.com/DSD.Internalaudit

ในฉบับ ๖ บทความแนะนำการปฏิบัติงาน เรื่อง ๖

สาระน่ารู้ : การบริหารพัสดุ

๖ บทความเผยแพร่ประชาสัมพันธ์เพื่อเสริมสร้างธรรมาภิบาลป้องกันและลดความเสี่ยงในการเกิดการทุจริตและประพฤติมิชอบ ย่อคำวินิจฉัยของคณะกรรมการพิจารณาความรับผิดทางแพ่ง

ประเภทสำนวน : ไม่ปฏิบัติตามกฎหมายหรือระเบียบ เรื่อง เทศบาลเบิกจ่ายเงินค่าใช้จ่ายในการเดินทางไปราชการ ไม่ชอบด้วยระเบียบ

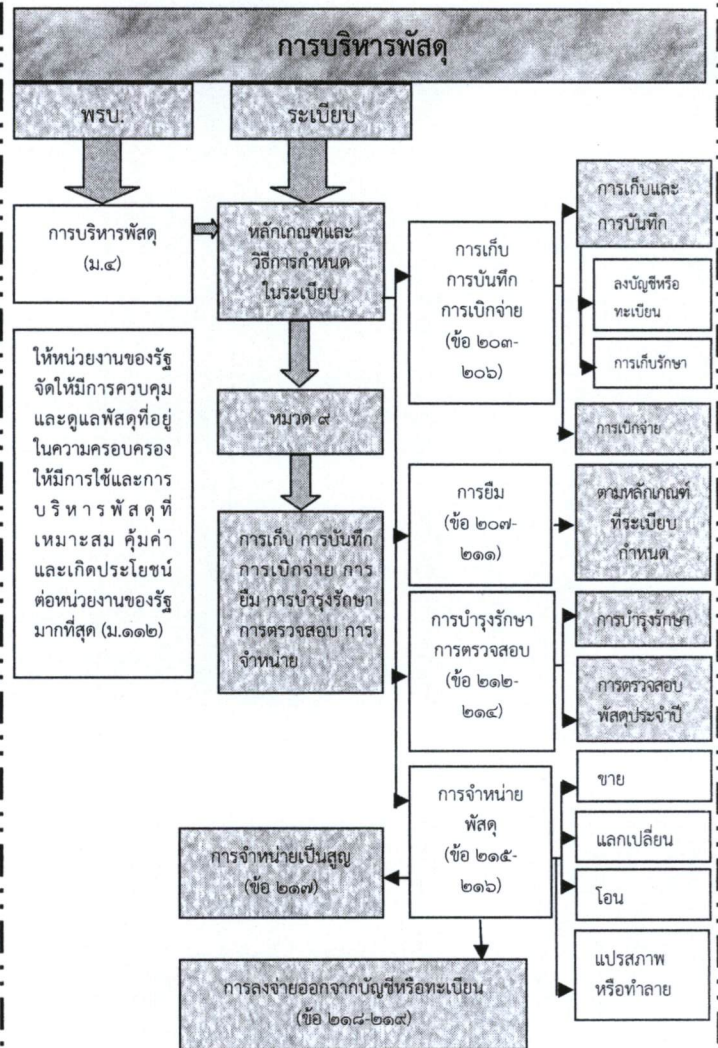
สาระน่ารู้ : การบริหารพัสดุ

พระราชบัญญัติการจัดซื้อจัดจ้างและการบริหารพัสดุภาครัฐ พ.ศ. ๒๕๖๐

ระเบียบกระทรวงการคลังว่าด้วยการจัดซื้อจัดจ้างและการบริหารพัสดุภาครัฐ พ.ศ. ๒๕๖๐

พระราชบัญญัติการจัดซื้อจัดจ้างและการบริหารพัสดุภาครัฐ พ.ศ. ๒๕๖๐

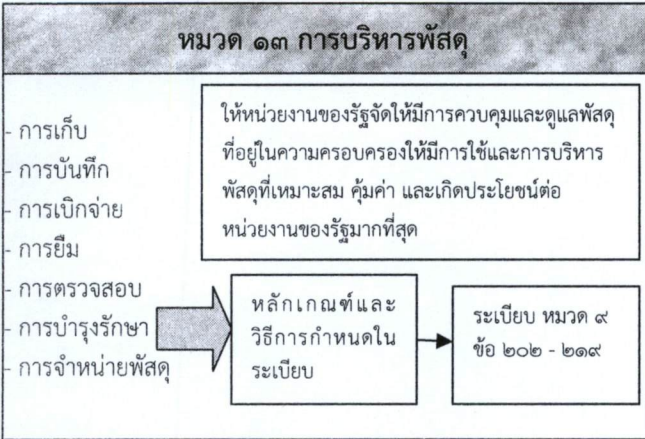
มาตรา ๔ “การบริหารพัสดุ” หมายความว่า การเก็บ การบันทึก การเบิกจ่าย การยืม การตรวจสอบ การบำรุงรักษา และการจำหน่ายพัสดุ



หมวด ๑๓ การบริหารพัสดุ

มาตรา ๑๑๒ ให้นายกรัฐมนตรีจัดให้มีการควบคุมและดูแลพัสดุที่อยู่ในความครอบครองให้มีการใช้และการบริหารพัสดุที่เหมาะสม คุ่มค่า และเกิดประโยชน์ต่อหน่วยงานของรัฐมากที่สุด

มาตรา ๑๑๓ การดำเนินการตามมาตรา ๑๑๒ ซึ่งรวมถึงการเก็บ การบันทึก การเบิกจ่าย การยืม การตรวจสอบ การบำรุงรักษา และการจำหน่ายพัสดุ ให้เป็นไปตามระเบียบที่รัฐมนตรีกำหนด



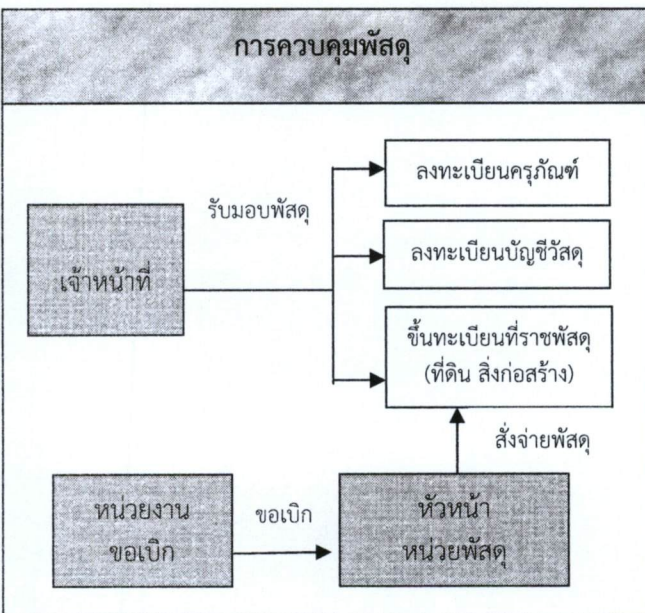
ระเบียบกระทรวงการคลังว่าด้วยการจัดซื้อจัดจ้างและการบริหารพัสดุภาครัฐ พ.ศ. ๒๕๖๐

**หมวด ๙
การบริหารพัสดุ**

ส่วนที่ ๑ การเก็บ การบันทึก การเบิกจ่าย

ข้อ ๒๐๒ การบริหารพัสดุของหน่วยงานของรัฐให้ดำเนินการตามหมวดนี้ เว้นแต่มีระเบียบของทางราชการหรือกฎหมายกำหนดไว้เป็นอย่างอื่น

การบริหารพัสดุในหมวดนี้ ไม่ใช่บังคับกับงานบริการ งานก่อสร้าง งานจ้างที่ปรึกษา และงานจ้างออกแบบหรือควบคุมงานก่อสร้าง



การเก็บและการบันทึก

ข้อ ๒๐๓ เมื่อเจ้าหน้าที่ได้รับมอบพัสดุแล้ว ให้ดำเนินการดังต่อไปนี้

(๑) ลงบัญชีหรือทะเบียนเพื่อควบคุมพัสดุ แล้วแต่กรณี แยกเป็นชนิด และแสดงรายการตามตัวอย่างที่คณะกรรมการนโยบายกำหนด โดยให้มีหลักฐานการรับเข้าบัญชีหรือทะเบียนไว้ประกอบการรายการด้วย



สำหรับพัสดุประเภทอาหารสด จะลงรายการอาหารสดทุกชนิดในบัญชีเดียวกันก็ได้

(๒) เก็บรักษาพัสดุให้เป็นระเบียบเรียบร้อย ปลอดภัย และให้ครบถ้วนถูกต้องตรงตามบัญชีหรือทะเบียน

การเบิกจ่ายพัสดุ

ข้อ ๒๐๔ การเบิกพัสดุจากหน่วยพัสดุของหน่วยงานของรัฐให้หัวหน้างานที่ต้องใช้พัสดุนั้นเป็นผู้เบิก

ข้อ ๒๐๕ การจ่ายพัสดุ ให้หัวหน้าหน่วยพัสดุที่มีหน้าที่เกี่ยวกับการควบคุมพัสดุหรือผู้ที่ได้รับมอบหมายจากหัวหน้าหน่วยงานของรัฐเป็นหัวหน้าหน่วยพัสดุ เป็นผู้ส่งจ่ายพัสดุ

ผู้จ่ายพัสดุต้องตรวจสอบความถูกต้องของใบเบิกและเอกสารประกอบ (ถ้ามี) แล้วลงบัญชีหรือทะเบียนทุกครั้งที่มีการจ่าย และเก็บใบเบิกจ่ายไว้เป็นหลักฐานด้วย

ข้อ ๒๐๖ หน่วยงานของรัฐใดมีความจำเป็นจะกำหนดวิธีการเบิกจ่ายพัสดุเป็นอย่างอื่นให้อยู่ในดุลพินิจของหัวหน้าหน่วยงานของรัฐนั้น โดยให้รายงานคณะกรรมการวินิจฉัยและสำนักงานการตรวจเงินแผ่นดินทราบด้วย



บัญชีวัสดุ

คำอธิบายบัญชีวัสดุ

(๑) ให้กรอกเลขแผ่นที่ตามลำดับชนิดวัสดุ และทับด้วยลำดับหน้าบัญชีของชนิดนั้น ในกรณีใช้แผ่นเดียวไม่พอ เช่น มีวัสดุ ๑๐๐ ชนิด ควรให้ลำดับเลขแผ่นที่ ๑ ถึง ๑๐๐ ชนิดใดลงบัญชีหน้าเดียวไม่พอให้ทำเครื่องหมาย “ทับ (/)” แผ่นที่ ๑ หน้า ๑ ก็กรอกว่า ๐๑/๑ หน้า ๒ ก็กรอกว่า ๐๑/๒ เป็นต้น

(๒) ให้ระบุชื่อหน่วยงานซึ่งทำหน้าที่ควบคุมหรือเก็บรักษาวัสดุเพื่อจ่ายให้แก่หน่วยงานอื่น

(๓) ให้ระบุประเภทของวัสดุตามที่กำหนดในหนังสือการจำแนกประเภททรายจ่ายตามงบประมาณของสำนักงานงบประมาณ

(๔) ให้ระบุชื่อหรือชนิดของวัสดุ เช่น ดินสอดำ ดินสอดสี ดินสอดเขียนแบบ เป็นต้น และหากหน่วยงานใดต้องการแยกชนิดย่อยลงไปอีก โดยจัดทำบัญชีควบคุมย่อยลงไปก็ได้ เช่น ดินสอดดำ ๒บี ดินสอดดำ ๔บี ดินสอดสีเขียว เป็นต้น

(๕) ให้ระบุรหัสของวัสดุนั้น ๆ ตามที่กำหนดไว้ (ถ้ามี)

(๖) ให้ระบุหน่วยตามลักษณะของวัสดุและปริมาณที่ใช้ เช่น หน่วยพัสดุกกลาง อาจใช้กับหน่วยนับของดินสอดเป็นโหล หน่วยงานย่อยอาจใช้หน่วยนับของดินสอดเป็นแท่ง แต่ทั้งนี้หน่วยนับสำหรับช่องรับ ช่องจ่าย และช่องคงเหลือจะต้องเป็นอย่างเดียวกัน

(๗) ให้ระบุจำนวนอย่างสูงที่สมควรจะเก็บไว้ในคลังพัสดุ และจำนวนอย่างต่ำที่หากไม่จัดหาเพิ่มเติมจะทำให้งานของทางราชการเสียหาย

(๘) ให้ลงเลขที่เอกสารตามลำดับที่รับหรือจ่ายแล้วแต่กรณี โดยควรแยกเป็นเอกสารฝ่ายรับ (ร.) และเอกสารฝ่ายจ่าย (จ.) และให้ลงเลขที่ลำดับที่ ๑ ใหม่ เมื่อขึ้นปีงบประมาณใหม่ ฝ่ายรับเริ่มตั้งแต่ลำดับ ร.๑, ร.๒, ร.๓ ฯลฯ ฝ่ายจ่ายเริ่มตั้งแต่ จ.๑, จ.๒, จ.๓ ฯลฯ

บทความเผยแพร่ประชาสัมพันธ์เพื่อเสริมสร้างธรรมาภิบาล
ป้องกันและลดความเสี่ยงในการเกิดการทุจริตและประพฤติมิชอบ

ย่อคำวินิจฉัยของคณะกรรมการพิจารณาความรับผิดทางแพ่ง

เรื่องเสร็จที่ สรพ.๗๓/๒๕๕๖

สำนวนเลขที่ ๑๐๐/๒๖๕/๒๕๕๕ (มีมติครั้งที่ ๓๖/๒๕๕๖ วันพุธที่ ๑๕ พฤษภาคม ๒๕๕๖)

ประเภทสำนวน ไม่ปฏิบัติตามกฎหมายหรือระเบียบ

เรื่อง เทศบาลเบิกจ่ายเงินค่าใช้จ่ายในการเดินทางไปราชการ ไม่ชอบด้วยระเบียบ

สรุปข้อเท็จจริง กรณีสำนักงานตรวจเงินแผ่นดินภูมิภาค ได้ตรวจสอบงบการเงินสำหรับปีสิ้นสุดวันที่ ๓๐ กันยายน ๒๕๕๑ ของเทศบาลพบว่า กรณีการเบิกจ่ายเงินค่าใช้จ่ายในการเดินทางไปราชการตามโครงการ E. จำนวน ๑๑ ราย เป็นครูโรงเรียน A. จำนวน ๓ ราย ครูโรงเรียน B. จำนวน ๓ ราย ครูโรงเรียน C. จำนวน ๓ ราย และครูโรงเรียน D. จำนวน ๒ ราย ตามฎีกาเบิกจ่าย เลขที่ xxx/๒๕๕๑ ลงวันที่ ๒ มกราคม ๒๕๕๑ ซึ่งผู้ว่าราชการได้วินิจฉัยให้คืนเงินจำนวน ๔๘,๓๕๖ บาท ตามข้อทักท้วงของสำนักงานการตรวจเงินแผ่นดินภูมิภาค

ความเห็นของพนักงานสอบสวน -

ความเห็นของคณะกรรมการสอบข้อเท็จจริงความรับผิดทางละเมิด เห็นว่า การที่เทศบาลเบิกค่าใช้จ่ายการเดินทางไปราชการให้กับบุคคลภายนอกทั้ง ๑๑ ราย เป็นผู้ที่มีหน้าที่เกี่ยวข้อง หรือเป็นประโยชน์ต่อเทศบาล การเบิกค่าใช้จ่ายในการเดินทางไปราชการให้กับบุคคลภายนอกได้ จึงไม่เป็นการฝ่าฝืนระเบียบ เจ้าหน้าที่ผู้เกี่ยวข้องจึงไม่ต้องรับผิดชดใช้ค่าสินไหมทดแทนเห็นสมควรยุติเรื่อง

คำวินิจฉัยสั่งการของผู้แต่งตั้ง เห็นชอบด้วยกับคณะกรรมการสอบข้อเท็จจริงความรับผิดทางละเมิด

ประเด็นที่พิจารณา มีผู้ใดต้องรับผิดชดใช้ค่าสินไหมทดแทนให้แก่ทางราชการหรือไม่ จำนวนเท่าใด

กฎหมายที่พิจารณา พระราชบัญญัติความรับผิดทางละเมิดของเจ้าหน้าที่ พ.ศ. ๒๕๓๙

คำวินิจฉัยของคณะกรรมการพิจารณาความรับผิดทางแพ่ง ตามสำนวนการสอบสวนข้อเท็จจริงปรากฏว่าในปีงบประมาณ ๒๕๕๑ เทศบาลได้มีการเบิกจ่ายเงินงบประมาณรายจ่าย หมวดค่าใช้จ่าย สำหรับโครงการ E. เพื่อเป็นค่าใช้จ่ายในการเดินทางไปราชการ ตั้งแต่วันที่ ๓ - ๑๒ พฤศจิกายน ๒๕๕๐ ให้แก่บุคลากรของเทศบาล จำนวน ๕ ราย และบุคคลภายนอกจากส่วนราชการอื่นจำนวน ๑๑ ราย รวม ๑๖ ราย เป็นเงินจำนวน ๖๙,๐๓๐ บาท ซึ่งสำนักงานการตรวจเงินแผ่นดินภูมิภาค ได้ตรวจสอบแล้วเห็นว่า การเบิกจ่ายเงินค่าใช้จ่ายในการเดินทางไปราชการให้กับบุคคลภายนอก จำนวน ๑๑ ราย ซึ่งเป็นครูโรงเรียน A. จำนวน ๓ ราย ครูโรงเรียน B. จำนวน ๓ ราย ครูโรงเรียน C. จำนวน ๓ ราย และครูโรงเรียน D. จำนวน ๒ ราย เป็นการเบิกจ่ายไม่ถูกต้องตามระเบียบกระทรวงมหาดไทย ว่าด้วยค่าใช้จ่ายในการเดินทางไปราชการของเจ้าหน้าที่ท้องถิ่น พ.ศ. ๒๕๒๖ และที่แก้ไขเพิ่มเติม จึงให้เรียกเงินจำนวน ๔๘,๓๕๖ บาท คืนนำส่งคลังเทศบาล และในการนี้ผู้ว่าราชการก็ได้วินิจฉัยให้เทศบาลคืนเงินจำนวนดังกล่าวตามข้อทักท้วงของสำนักงานการตรวจเงินแผ่นดินนั้น เห็นว่า การที่เทศบาลได้เชิญบุคคลอื่นซึ่งอยู่นอกสังกัดเข้าร่วมโครงการและเบิกจ่ายเงินค่าใช้จ่ายในการเดินทางไปราชการด้วยนั้น ทั้งที่บุคคลดังกล่าวสามารถเบิกค่าใช้จ่ายในการเดินทางไปราชการจากต้นสังกัดได้อยู่แล้ว และกรณีไม่ถือเป็นการสั่งให้ไปปฏิบัติราชการ เนื่องจากผู้ที่เข้าร่วมโครงการได้เข้าร่วมโครงการตามความสมัครใจซึ่งเจ้าของโครงการได้ประชาสัมพันธ์ไปยังเทศบาล และโครงการดังกล่าวก็ไม่ใช่โครงการของเทศบาล แต่เป็นโครงการของหน่วยงานอื่น จึงเป็นการเบิกจ่ายไม่ถูกต้องตามระเบียบกระทรวงมหาดไทย ว่าด้วยค่าใช้จ่ายในการเดินทางไปราชการของเจ้าหน้าที่ท้องถิ่น พ.ศ. ๒๕๒๖ และที่แก้ไขเพิ่มเติม พฤติการณ์ถือได้ว่าเป็นการกระทำด้วยความประมาทเลินเล่ออย่างร้ายแรง เป็นเหตุให้เทศบาลได้รับความเสียหายเป็นเงินจำนวน ๔๘,๓๕๖ บาท ซึ่งพิจารณาการกระทำและเจ้าหน้าที่ที่เกี่ยวข้องได้ ดังนี้

๑. นาง ธ. ตำแหน่งเจ้าพนักงานการเงินและบัญชี มีหน้าที่ตรวจฎีกาเบิกจ่ายเงินให้ถูกต้องในสาระสำคัญและเป็นไปตามระเบียบของทางราชการ ข้อเท็จจริงปรากฏว่า นาง ธ. ได้ลงลายมือชื่อในฎีกาเบิกจ่ายเงินในฐานะผู้ตรวจฎีกา เพื่อเบิกจ่ายเงินค่าใช้จ่ายในการเดินทางไปราชการ ตามโครงการ E. ให้แก่บุคคลภายนอกจำนวน ๑๑ ราย เป็นเงินจำนวน ๔๘,๓๕๖ บาท โดยไม่ได้ตรวจสอบว่ากรณีดังกล่าวไม่สามารถเบิกจ่ายได้ จึงเป็นการเบิกจ่ายไม่ถูกต้องตามระเบียบของส่วนราชการว่าด้วยค่าใช้จ่ายในการเดินทางไปราชการของเจ้าหน้าที่ท้องถิ่น พ.ศ. ๒๕๒๖ และที่แก้ไขเพิ่มเติม พฤติการณ์ถือได้ว่าเป็นการกระทำด้วยความประมาทเลินเล่ออย่างร้ายแรง เป็นเหตุให้เทศบาลได้รับความเสียหาย จึงให้ นาง ธ. รับผิดเฉพาะในส่วนการกระทำของตนในอัตราร้อยละ ๓๐ ของค่าเสียหายจำนวน ๔๘,๓๕๖ บาท คิดเป็นเงินจำนวน ๑๔,๕๐๖.๘๐ บาท ตามนัยมาตรา ๑๐ ประกอบมาตรา ๘ แห่งพระราชบัญญัติความรับผิดทางละเมิดของเจ้าหน้าที่ พ.ศ. ๒๕๓๙

๒. นาง ว. ตำแหน่งหัวหน้าฝ่ายบริหารงานคลัง ในฐานะหัวหน้าหน่วยงานคลัง มีหน้าที่ตรวจสอบความถูกต้องของฎีกาเบิกจ่ายเงินให้เป็นไปตามระเบียบของทางราชการ ข้อเท็จจริงปรากฏว่า นาง ว. ลงลายมือชื่อในฎีกาเบิกจ่ายเงินเสนอผู้บังคับบัญชาเห็นควรเบิกจ่ายได้ ในการเบิกจ่ายเงินค่าใช้จ่ายในการเดินทางไปราชการ ตามโครงการ E. ให้แก่บุคคลภายนอกจำนวน ๑๑ ราย เป็นเงินจำนวน ๔๘,๓๕๖ บาท ซึ่งหาก นาง ว. ได้ใช้ความระมัดระวังตามสมควรก็จะทราบว่ากรณีดังกล่าวไม่สามารถเบิกจ่ายได้ จึงเป็นการเบิกจ่ายเงินไม่ถูกต้องตามระเบียบของทางราชการว่าด้วยค่าใช้จ่ายในการเดินทางไปราชการของเจ้าหน้าที่ท้องถิ่น พ.ศ. ๒๕๒๖ และที่แก้ไขเพิ่มเติม พฤติการณ์ถือได้ว่าเป็นการกระทำด้วยความประมาทเลินเล่ออย่างร้ายแรง เป็นเหตุให้เทศบาลได้รับความเสียหาย จึงให้ นาง ว. รับผิดเฉพาะในส่วนการกระทำของตนในอัตราร้อยละ ๓๐ ของค่าเสียหายจำนวน ๔๘,๓๕๖ บาท คิดเป็นเงินจำนวน ๑๔,๕๐๖.๘๐ บาท ตามนัยมาตรา ๑๐ ประกอบมาตรา ๘ แห่งพระราชบัญญัติความรับผิดทางละเมิดของเจ้าหน้าที่ พ.ศ. ๒๕๓๙

๓. นาง พ. ตำแหน่งปลัดเทศบาล ในฐานะเป็นผู้บังคับบัญชาชั้นต้น มีหน้าที่ควบคุมดูแลการปฏิบัติงานของผู้ใต้บังคับบัญชาให้เป็นไปตามกฎหมายและระเบียบของทางราชการ เป็นผู้ตรวจสอบความถูกต้องในการขออนุมัติเบิกจ่ายเงินก่อนเสนอผู้บังคับบัญชาพิจารณาอนุมัติ ข้อเท็จจริงปรากฏว่า นาง พ. ลงลายมือชื่อในฎีกาเบิกจ่ายเงินเสนอผู้บังคับบัญชาเห็นควรอนุมัติให้เบิกจ่ายได้ในการเบิกจ่ายเงินค่าใช้จ่ายในการเดินทางไปราชการ ตามโครงการ E. ให้แก่บุคคลภายนอก ๑๑ ราย เป็นเงินจำนวน ๔๘,๓๕๖ บาท ซึ่งหาก นาง พ. ได้ใช้ความระมัดระวังตามสมควรก็จะทราบว่ากรณีดังกล่าวไม่สามารถเบิกจ่ายเงินได้ จึงเป็นการเบิกจ่ายเงินที่ไม่ถูกต้องตามระเบียบกระทรวงมหาดไทย ว่าด้วยค่าใช้จ่ายในการเดินทางไปราชการของเจ้าหน้าที่ท้องถิ่น พ.ศ. ๒๕๒๖ และที่แก้ไขเพิ่มเติม พฤติการณ์ถือได้ว่าเป็นการกระทำด้วยความประมาทเลินเล่ออย่างร้ายแรง เป็นเหตุให้เทศบาลได้รับความเสียหาย จึงให้ นาง พ. รับผิดเฉพาะในส่วนการกระทำของตนในอัตราร้อยละ ๒๐ ของค่าเสียหายจำนวน ๔๘,๓๕๖ บาท คิดเป็นเงินจำนวน ๙,๖๗๑.๒๐ บาท ตามนัยมาตรา ๑๐ ประกอบมาตรา ๘ แห่งพระราชบัญญัติความรับผิดทางละเมิดของเจ้าหน้าที่ พ.ศ. ๒๕๓๙

๔. นาย อ. ตำแหน่งนายกเทศมนตรีในฐานะผู้บังคับบัญชาสูงสุด มีหน้าที่รับผิดชอบงานทั้งปวงของเทศบาล กำกับดูแลการปฏิบัติงานของผู้ใต้บังคับบัญชาให้เป็นไปตามกฎหมายและระเบียบที่ทางราชการกำหนดไว้อย่างเคร่งครัด ข้อเท็จจริงปรากฏว่า นาย อ. ได้ลงลายมือชื่อในฎีกาอนุมัติให้เบิกจ่ายเงินค่าใช้จ่ายในการเดินทางไปราชการ ตามโครงการ E. ให้แก่บุคคลภายนอกจำนวน ๑๑ ราย เป็นเงินจำนวน ๔๘,๓๕๖ บาท โดยไม่ได้ตรวจสอบว่า สามารถเบิกจ่ายเงินดังกล่าวได้ตามระเบียบหรือไม่ ซึ่งหาก นาย อ. ได้ใช้ความระมัดระวังตามสมควรก็จะทราบว่ากรณีดังกล่าวไม่สามารถเบิกจ่ายได้ จึงเป็นการเบิกจ่ายเงินที่ไม่ถูกต้องตามระเบียบกระทรวงมหาดไทย ว่าด้วยค่าใช้จ่ายในการเดินทางไปราชการของเจ้าหน้าที่ท้องถิ่น พ.ศ. ๒๕๒๖ และที่แก้ไขเพิ่มเติม พฤติการณ์ถือได้ว่าเป็นการกระทำด้วยความประมาทเลินเล่ออย่างร้ายแรง เป็นเหตุให้เทศบาลได้รับความเสียหาย จึงให้ นาย อ. รับผิดเฉพาะในส่วนการกระทำของตนในอัตราร้อยละ ๒๐ ของค่าเสียหายจำนวน ๔๘,๓๕๖ บาท คิดเป็นเงินจำนวน ๙,๖๗๑.๒๐ บาท ตามนัยมาตรา ๑๐ ประกอบมาตรา ๘ แห่งพระราชบัญญัติความรับผิดทางละเมิดของเจ้าหน้าที่ พ.ศ. ๒๕๓๙

เนื่องจากการสอบสวนเรื่องนี้มิได้สอบปากคำ นาย อ. จึงให้เทศบาลให้โอกาสบุคคลดังกล่าวได้ชี้แจงข้อเท็จจริงและโต้แย้งแสดงพยานหลักฐานของตนอย่างเพียงพอและเป็นธรรม ตามระเบียบสำนักนายกรัฐมนตรี ว่าด้วยหลักเกณฑ์การปฏิบัติเกี่ยวกับความรับผิดทางละเมิดของเจ้าหน้าที่ พ.ศ. ๒๕๓๙ ก่อนออกคำสั่งให้ชดใช้ค่าสินไหมทดแทนและหากปรากฏข้อเท็จจริงหรือพยานหลักฐานใด ที่จะทำให้ความเห็นของกระทรวงการคลังเปลี่ยนไปก็ให้ส่งเรื่องให้กระทรวงการคลังพิจารณาอีกครั้งหนึ่ง